

ZONA DE BAIXES EMISSIONS

Girona



Tot el que hem de saber...



S'entén **per zona de baixes emissions** l'àmbit delimitat per una Administració pública, en exercici de les seves competències, dins del seu territori, de caràcter continuu, i en el qual s'hi apliquen **restriccions d'accés, circulació i estacionament** de vehicles per millorar la qualitat de l'aire i mitigar les emissions de gasos d'efecte hivernacle, **conforme a la classificació dels vehicles pel seu nivell d'emissions d'acord amb el que estableix el Reglament General de Vehicles** vigent.

Llei Canvi Climàtic i Transició Energètica, article 14.3

OBJECTIUS

- **MILLORAR LA QUALITAT DE L'AIRE I LA SALUT DE LA CIUTADANIA**
Reducció de les emissions de contaminants atmosfèrics i del soroll
- **CONTRIBUIR A LA MITIGACIÓ DEL CANVI CLIMÀTIC**
Reducció de les emissions de gasos d'efecte hivernacle
- **CANVI MODAL CAP A MODES DE TRANSPORT MÉS SOSTENIBLES**
Promoció de la mobilitat activa i recuperació de l'espai públic
- **IMPULS DE L'EFICIÈNCIA ENERGÈTICA EN L'ÚS DELS MITJANS DE TRANSPORT**
Electrificació de la mobilitat

➤ DELIMITACIÓ:

S'han de buscar fronteres clarament comunicables, perceptibles i recordables, és a dir, ser una àrea fàcilment identificable i reconeixible.

La delimitació ha de permetre als vehicles que arriben al seu perímetre continuar circulant sense accedir a la ZBE

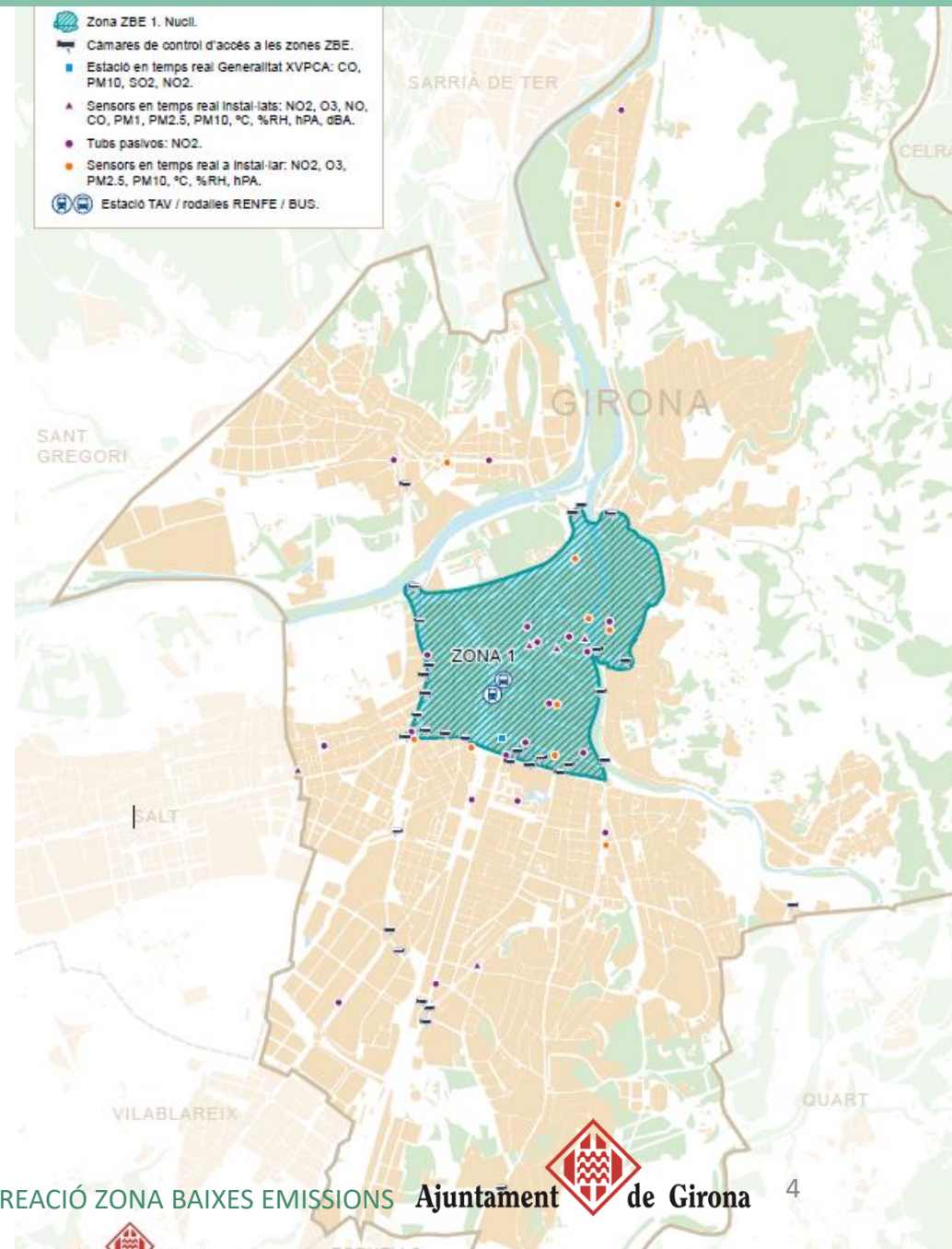
➤ EXTENSIÓ MÍNIMA

Es justifica que es tracta d'una zona amb característiques adequades per l'actuació, que inclou una part significativa de la població, de la superfície del municipi o del trànsit de vehicles a motor.

➤ PERÍMETRE

Ha de designar-se de manera que eviti les formes allargades, que facilitin l'accés a peu a qualsevol punt de l'interior de la ZBE des del perímetre

DIRECTRICES PARA LA CREACIÓN DE ZONAS DE BAJAS EMISIONES



1. PROCÉS PARTICIPATIU

REGLAMENT

L'article 17 de la Llei 34/2007, de 15 de novembre, de qualitat de l'aire i protecció de l'atmosfera i els articles 16 i 17 de la Llei 27/2006, de 18 de juliol, per la qual **es regulen els drets d'accés a la informació, de participació pública i d'accés a la justícia en matèria de medi ambient** estableixen que **s'ha de garantir la participació del públic en l'elaboració de les ordenances en matèria de qualitat de l'aire.**

OBJECTIUS

Informar i difondre sobre les polítiques de reducció de la contaminació i en concret, sobre el procés d'elaboració de l'ordenança de ZBE. Es tracta d'un procés participatiu instrumental sobre l'aplicació concreta d'aquesta ordenança.

Recollir les propostes i consideracions del conjunt d'agents implicats sobre la proposta d'ordenança.

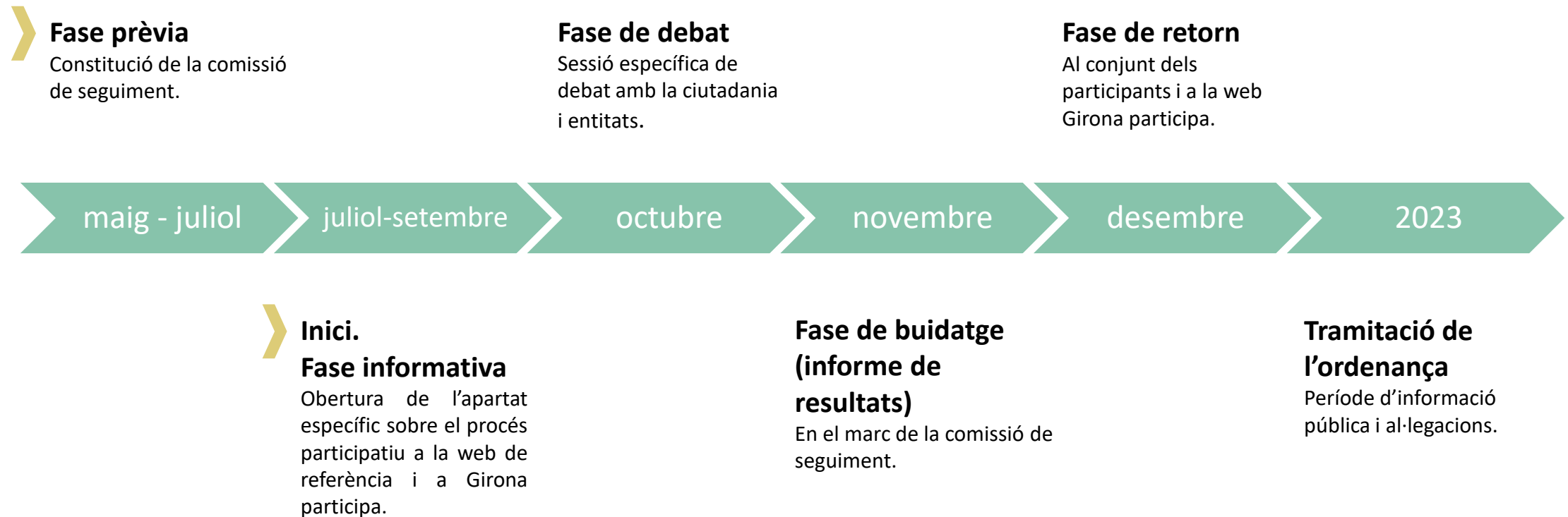
Obrir el procés de participació per incorporar noves veus que donin pluralitat i diversitat al debat.

Incardinar-se amb la reflexió sobre la mobilitat i qualitat de l'aire de la Taula contra la contaminació de l'aire.

EN PROCÉS

Contractació d'un **servei de consultoria tècnica** especialitzada en processos participatius (juliol-agost).

CRONOGRAMA DEL PROCÉS



➤ I. CONSTITUCIÓ DE LA COMISSIÓ DE SEGUIMENT

El procés participatiu requereix un acompanyament que és necessari realitzar mitjançant una **comissió de seguiment** formada per representants de l'Ajuntament de Girona, tècnics/ques municipals i representants de la ciutadania.

ENTITATS I ORGANITZACIONS MEMBRES

PIMEC, Associació de Naturalistes, Multicapacitats, UDG, 1 representant de Serveis Socials i 2 de Mobilitat i Via Pública de l'Ajuntament de Girona.

FUNCIONS DE LA COMISSIÓ

- ✓ Emetre **opinió sobre els instruments i la metodologia** concreta del procés de participació i suggerir les modificacions que consideri convenientes.
- ✓ Fer el **seguiment del funcionament** i l'eficàcia dels instruments de la participació i recomanar millores.
- ✓ **Conèixer i debatre l'informe de resultats** del procés.

PLA DE TREBALL DE LA COMISSIÓ DE SEGUIMENT

FASES

- I. > CONSTITUCIÓ DE LA COMISSIÓ DE SEGUIMENT I DECISIÓ DE LA METODOLOGIA DE DEBAT**
Primera reunió de la Comissió de Seguiment amb l'objectiu de constitució de la mateixa i de validació del disseny del procés participatiu (juliol).
- II. DECIDIR EL CONTINGUT DE LA SESSIÓ DE DEBAT**
Segona reunió de treball (setembre).
- III. ASSISTIR A LA SESSIÓ DE DEBAT AMB LA CIUTADANIA**
Sessió oberta a la ciutadania on s'opina públicament sobre la determinació de la Ordenança Municipal que regularà la Zona de Baixes Emissions de Girona (octubre).
- IV. RETORN I TANCAMENT DEL PROCÉS**
Tercera reunió de treball on s'avalua la sessió de debat oberta amb la ciutadania, es dona el vist i plau a l'informe de retorn amb el buidatge de les dades recollides i es tanca el procés participatiu (novembre-desembre).

FASE INFORMATIVA

El procés participatiu per a l'elaboració de l'ordenança de la Zona de Baixes Emissions, es realitzarà de forma presencial i digital paral·lelament, procurant generar espais tant pels col·lectius i entitats més vinculades a la temàtica que es tractarà com pel veïnat de la ciutat.

Amb aquest objectiu, s'ha habilitat un espai específic al web Girona participa.

FASE DE DEBAT

Metodologia de treball

- **1 sessió informativa i de debat oberta a la ciutadania i a les entitats de la ciutat**
 - ✓ Convocatòria pública mitjançant inscripció prèvia a la web de Girona participa
 - Previsió màxima de participació al voltant de 100 persones (entre ciutadania i entitats)
 - ✓ Primera part de la sessió: informativa
 - La qualitat de l'aire a Girona i els seus efectes en la salut, l'àmbit geogràfic de la ZBE, les opcions de restriccions d'accés i les exempcions i el seu impacte en la millora de la qualitat de l'aire. Metodologia del procés participatiu.
 - ✓ Segona part de la sessió: debat
 - Es creen taules de treball entre tots i totes les participants, es mostren les preguntes plantejades, es reparteix la fitxa de recollida d'opinions a cada taula i s'inicia la consulta pública.

- **1 enquesta en línia a la web de Girona participa**

Gràcies